



Euroopa  
Komisjon

**OPERATSIOON**

**„JÄTKUSUUTLIKKUS“**



**ROHELISTE LINNADE MÄNG**

Keskond

Euroopa Komisjon  
Keskkonna peadirektoraat

Euroopa Komisjon ega ükski tema nimel tegutsev isik ei vastuta käesolevas dokumendis sisalduva teabe kasutamise eest.

Luxembourg: Euroopa Liidu Väljaannete Talitus, 2018

© Euroopa Liit, 2018

Taaskasutamine on lubatud tingimusel, et viidatakse allikale.

Euroopa Komisjoni dokumentide taaskasutamine on reguleeritud komisjoni otsusega 2011/833/EL (ELT L 330, 14.12.2011, lk 39).

Illustratsioon European Service Network

*Printed by Imprimerie Central, Luxembourg*

# TUTVUSTUS

OPERATSIOONI „JÄTKUSUUTLIKKUS“ eesmärk ei ole mängu võitmine – selle eesmärk on edendada konstruktiivset arutelu linna peamiste osapoolte vahel ning julgustada linnaplaneerimise kontekstis pikemas perspektiivis mõtlemist ja edendada koostöövaimu. Stsenaariumi uurimisel on kõige parem keskenduda konkreetsele teemale. Mängijate rollid vastavad osapooltele, kelle koostöö on linna pikaajalise arengu ja planeerimise mõistes ülioluline. Nendeks on:

**Linnavalitsus:** linnavalitsuse esindaja, kelle vastutusalasse uuritav teema kuulub. Omales üldist vastutust linnas tehtud otsuste eest, vastutab ta nii asjaomaste teenuste osutamise kui ka kõigi kõnealust küsimust puudutavate planeerimisotsuste kinnitamise eest. Lisaks on ta vastutav ka valijate silmis, kes saavad valimistega oma meelsust näidata.

**Riigiasutus:** näiteks ministeerium, kus kehtestatakse/rakendatakse riiklikud õigusnormid, mis võivad kõnealust teemat puudutavaid linnaplaneerimisotsuseid mõjutada.

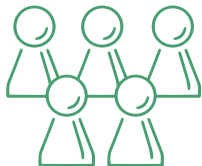
**Ettevõtte:** valida võib ükskõik millise ettevõtte, mis on linna toimimisse sisuliselt kaasatud. Selleks võib olla suur firma, mis mängib linna otsustes olulist rolli kas otseselt äri loomu tõttu või kaudselt oma suuruse ja linnale olulisuse kaudu, või väike kohalik ettevõtte, mis esindab VKEsid ja on osa naabruskonna elust ning omab mõju kohalikul tasandil.

**Vabaühendus:** linnades tegutseb palju kodanikuühenduse organisatsioone, kes mõjutavad kohalikul tasandil otsuste tegemist ja elukvaliteeti. Oluline on valida organisatsioon, kelle huvi mõjutab linna jätkusuutlikkust (ükskõik millises selle kolmes mõõtmes) kas positiivselt või negatiivselt.

**Avalik arvamus:** esindab üht linnaelanike ja valijate rühma. Nad võivad linnaplaneerimisstsenaariumi uurijaid kas toetada või neile vastu hakata.

Mängu alguses otsustavad osalejad ise, millise rolli nad valivad. Kuna stsenaariumi uurimise eesmärk on jälgendada päriselu arutelusid/koostööd, on parem, kui valitakse realistlikud isikud või organisatsioonid ja neid kirjeldatakse piisavalt põhjalikult. Pidades silmas seda, et uurimine käsitleb jätkusuutlikku linnaarengut, tuleb kasuks ka see, kui mitte kõik rollid pole n-ö rohelise mõtlemise poole kaldu (seega kui ühes seansis on koos keskkonnasõbralik valitsus, linnapea, ettevõtte ja vabaühendus, ei toimu nende vahel ilmselt väga asjalikke vestlusi).

Uurimine hõlmab kaht vastandlikku stsenaariumit. Idee seisneb selles, et samad osapooled, kellel on samad huvid, uurivad kaht erinevat tulevikustsenaariumit, kus maailm, osapoolte mõju, üleilmne poliitika, tehnoloogia areng, majandus, keskkond, meedia mõju jne on väga erinevad. Stsenaariumijuhil ülesanne on kirjeldada, arendada ja hallata osalejate jaoks kaht erinevat stsenaariumit 5, 10 ja 20 aasta ajavahemiku mõistes. Midagi pole kivisse raiutud. Mõte seisneb lihtsalt mõistmises, mismoodi erinevad tulevikud ja ootamatud mõjutajad võivad muuta või mõjutada seda, kuidas linna osapooled koostööd ja planeerimisotsuseid teevad.



5 osalejat



1 juht



3 tundi

## VAJA LÄHEB

Vahendamine  
1 stsenaariumijuht

### Materjalid

---

- > Mängulaud
- > 18 megatrendi kaarti
- > 1 Ajendikaartide komplekt
- > 1 komplekt tegevuskaarte iga stsenaariumi uurija kohta
- > 6 stsenaariumi detailide kaarti iga stsenaariumi kohta
- > 4 stsenaariumiketast
- > 8 Päriselukaardid
- > 65 punast žetooni avalikule arvamusele
- > 25 ressursižetooni stsenaariumi uurijatele
- > 1 täring
- > 1 avaliku arvamuse protokollileht
- > 4 stsenaariumi uurijate protokollilehte
- > 1 tulemuste leht stsenaariumijuhile

# STSENAARIUMI- JUHI ROLL

---



1. **TAGADA ÜLDINE UURIMISE KVALITEET** ja luua meeldiv õhkkond
2. **JAGADA MÄNGU ELEMENTID LAIALI** ja seletada, kuidas neid kasutatakse
  - Kasutada megatrende, et panna osalejaid tulevikule mõtlema
  - Esitada neid praeguste sündmustega seotult
3. **LUUA LUGUSID**
  - tuginedes stsenaariumi detailide kaartidele
  - Alustada tänasest ja arendada mängu iga vooru tulemustele tuginedes edasi
4. **JUHTIDA UURIMISE KULGU**
  - Tagada sujuv üleminek osalejate vahel
  - Küsida vajadusel täpsustavaid küsimusi
  - Suhtuda loosse tõsiselt
5. **HALLATA AEGA**

# 1. ETAPP

## UURIMISE ETTE VALMISTAMINE



### EESMÄRK

Konkreetsse stsenaariumi uurimise seansi ette valmistamine



#### 1. TERVITUS

- Tervitage osalejaid.
- Tervitage osalejaid ükshaaval.
- Valige välja huvipakkuv teema, nagu linnade elukvaliteedi, linnalise liikumiskeskonna või pikaajalise jätkusuutlikkuse areng.
- Valige välja kaks vastandlikku stsenaariumit

#### 2. ROLLIDE MÄÄRAMINE

- Selgitage, milliseid rolle valida saab.
- Laske osalejatel valida endale roll.
- Selgitage, kuidas nad oma rolli arendama ja pikaajalisi eesmärke sõnastama peavad.
- Selgitage avaliku arvamuse spetsiifikat.
- Jagage protokollilehed laiali.
- Andke osalejatele aega oma rollid ette valmistada.

#### 3. ELEMENTIDE LAIALI JAGAMINE

- Asetage esimese stsenaariumi ketas mängulaua keskele.
- Jagage žetoonid laiali:
  - » 30 punast žetooni avalikule arvamusele
  - » ressursižetoonid igale stsenaariumi uurijale vastavalt stsenaariumi kettal märgitud hulgale
- Jagage tegevuskaardid laiali.
- Asetage päriselukaardid mängulauale.
- Andke igale stsenaariumi uurijale 2 päriselukaarti.

#### 4. UURIJATE KOGUKONNA LOOMINE

- Laske igal osalejal kõigile oma rolli selgitada. Veenduge, et see oleks piisavalt üksikasjalik.

- Selgitage stsenaariumi uurijatele ressursside põhimõtet ja avalikule arvamusele punaste žetoonide põhimõtet\*:
- Selgitage, kuidas punkte arvutatakse.
- Jagage päriselukaardid laiali ja selgitage nende põhimõtet.
- **PÄRISELUKAARDID** sarnanevad lauamängu „Monopol“ loosikaartidega. Stsenaariumi uurijad võivad (kuid ei pea) igas voorus kasutada üht nende käes olevast kahest kaardist. Kasutusjuhised on kaartide peal. Stsenaariumijuht võib iga vooru lõpus mängijatele kaardi kasutamise võimalust meelde tuletada. Pärast päriselukaardi kasutamist võtab stsenaariumi uurija pakist selle asemele uue kaardi.
- **RESSURSIŽETOONID** annavad stsenaariumi uurijate tegudele jõu. Stsenaariumi uurijad saavad vastavalt uuritavale stsenaariumile teatud hulga žetoone.
  - » Need on kõik stsenaariumi uurijale selle uurimise lõpuni saadaval olevad ressursid.
  - » Stsenaariumi uurija otsustab ise, kuidas ressursse oma tegude toetamiseks kasutada.
- **PUNASEID ŽETOONE\*** kasutab avalik arvamus oma meelsuse väljendamiseks. Avalik arvamus saab igas voorus kasutada kuni 10 žetooni. Ta saab žetoone jagada vastavalt oma soovile, andes igale teole vähemalt ühe žetooni.



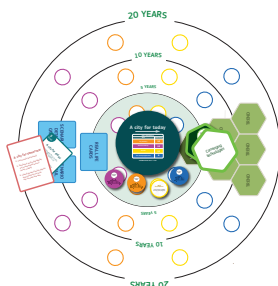
## 5. STSENAARIUMI UURIMISELE PIKAAJALISE KONTEKSTI LOOMINE

- Stsenaariumijuht paneb megatrendi kaardid ükshaaval ritta nii, et tekst oleks näha, ja selgitab, kuidas iga megatrend stsenaariumi uurimist antud ajavahemiku jooksul tõenäoliselt mõjutab.

---

\* Iga teo punktid arvutatakse nii, et stsenaariumi uurija poolt teo toetuseks antud ressursižetoonide arv korrutatakse punaste žetoonide arvuga, mille avalik arvamus teole andis.

## 2. ETAPP ESIMESE STSENAARIUMI UURIMINE



### EESMÄRK

Esimese stsenaariumi uurimine



#### 1. ESIMENE VOOR

- Oleme nüüd viie aasta tsoonis.
- Stsenaariumijuht paneb ajendikaartide paki lauale nii, et tagumine külg on ülespoole, ja näitab mängijatele esimest kaarti. Esimene ajend mõjutab stsenaariumi uurimise esimest vooru.
- Stsenaariumijuht räägib loo, tuginedes esimese stsenaariumi detailide kaardile ja ajendile.
- Seejärel veeretavad stsenaariumi uurijad täringut:
  - » stsenaariumi uurija, kes saab kõige parema tulemuse, alustab ja mäng jätkub päripäeva\*.
  - » Iga stsenaariumi uurija teeb käigu ajal ühe teo.
- Nad panevad vastavasse ajatsooni samale lauapoollele ühe tegevuskaardi.
- Nad toetavad oma tegevust oma ressursidega, pannes ressursižetoonid tegevuskaardile.
- Kui kõik stsenaariumi uurijad on tegutsenud, on avaliku arvamus kord punaseid žetooni jagada. Avalik arvamus saab igas voorus kasutada kuni 10 žetooni. Ta saab žetooni jagada vastavalt oma soovile, andes igale teole vähemalt ühe žetooni.
- Vooru ajal saab iga stsenaariumi uurija kasutada üht päriselukaarti, tegutsedes vastavalt kaardil olevatele juhisteile.
- Stsenaariumi uurijad, kes päriselukaarti kasutavad, valivad pakist uue kaardi.





- Vooru lõpus jutustab stsenaariumijuht vooru põhjal kokkuvõtva loo ja arvutab punktid kokku\*.

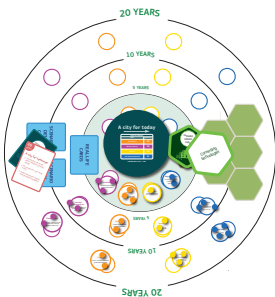
\*PUNKTID: punktid arvutatakse iga vooru lõpus. Need saadakse teole antud ressursside arvu korrutamisel avaliku arvamuse poolt teole antud punaste žetoonide arvuga.

## 2. TEINE VOOR

- Stsenaariumijuht näitab mängijatele järgmist ajendikaarti ja jätkab loo jutustamist, tuginedes järgmisele stsenaariumi detailide kaardile (järgmine ajavahemik).
- Stsenaariumi uurijad veeretavad täringut ja alustab see, kes saab parima tulemuse. Teised stsenaariumi uurijad teevad päripäeva järjekorras ühe teo\*.
- Nad panevad vastavasse ajatsooni ühe tegevuskaardi.
- Nad toetavad oma tegevust oma ressurssidega, pannes ressursižetoonid tegevuskaardile.
- Kui kõik neli stsenaariumi uurijat on tegutsenud, lubatakse neil koostööd teha. Kõigepealt pakuvad mängijad üksteisele koostöövõimalust. Kui koostöö osas on kokku lepitud, paneb koostööd sooviv stsenaariumi uurija mõned oma ressursižetoonid tegevus(t)ele, mille osas ta soovib koostööd teha. (Koostöö puhul saab iga koostööpartner tegevuskaardi kogutud punktisumma, milleks on kõigi stsenaariumi uurijate teole antud ressursižetoonide summa korrutatuna avaliku arvamuse antud punaste žetoonide arvuga.)

---

\* Stsenaariumi uurijatel palutakse keskenduda eelkõige sellele stsenaariumi detailide kaardi asjaolule, mille numbri nad veeretasiid (valikuline).



- Avalik arvamus reageerib, jagades laiali punased žetoonid, nagu esimeses voorus. Stsenaariumi uurija võib kasutada üht päriselukaarti, tegutsedes vastavalt kaardil olevatele juhistele. Stsenaariumi uurijad, kes päriselukaarti kasutavad, valivad pakist uue kaardi.
- Vooru lõpus jutustab stsenaariumijuht vooru põhjal kokkuvõtva loo ja arvutab punktid kokku\*.

### 3. KOLMAS VOOR

- Kolmas voor on täpselt samasugune kui teine.

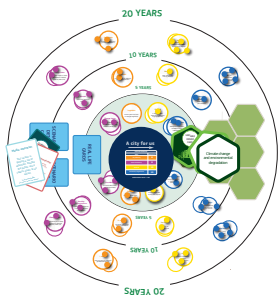
### 4. JÄRELDUS

- Lõpuks võtab stsenaariumijuht stsenaariumi uurimise tulemused kokku, kirjutab punktid tulemuste lehele ja palub stsenaariumi uurijatel hinnata, mil määral neil õnnestus oma pikaajalised eesmärgid saavutada (võib hinnata skaalal 1–10), ning küsib avaliku arvamuse seisukohta.

---

\* Olenevalt uuritavast stsenaariumist ja seansi eesmärkidest võib koostöö miinimumhinda kahe uuritava stsenaariumi vahel varieerida (valikuline).

### 3. ETAPP TEISE STSENAARIUMI UURIMINE



### 4. ETAPP ARUTELU

#### EESMÄRK

Teise stsenaariumi uurimine



- Teise stsenaariumi uurimine toimub mängulaua teisel poolel.
- Toimitakse samamoodi, nagu esimese stsenaariumi uurimise puhul.
- OLULINE: kõik osalejad jätkavad samades rollides ja samade pikaajaliste eesmärkidega. Samas muutub ressursside jaotus vastavalt uue stsenaariumi asjaoludele.

#### EESMÄRK

Vastandlike stsenaariumite uurimise üle mõtisklemine.

- Selles etapis vaatavad osalejad mängulaua mõlemat poolt ja mõtisklevad kahe stsenaariumi uurimise sarnasuste ja erinevuste üle.
- Seda etappi saab kujundada ja selle kestust pikendada vastavalt korraldaja vajadustele.

## **Suur tänu kõigile, kes mängu ettevalmistamisele kaasa aitasid.**

European Commission - Joint Research Centre

Science Centre AHHA Foundation

BIOTOPIA - Naturkundemuseum Bayern

Ciencia Viva - Agencia Nacional para a Cultura Científica e Tecnológica

Consorti del Museu de Ciències Naturals Barcelona

Heureka, the Finnish Science Centre

Natural History Museum Aarhus

Naturalis

Nausicaa - Centre National de la Mer

Royal Belgian Institute of Natural Sciences

Ecsite

Royal Belgian Institute of Natural Sciences

Natural Science Museum Brussels- Head of Exhibitions

ICLEI

Committee of the Regions

Pracsis

Eurocities



■ Väljaannete talitus